

KLIK OP DE ONDERWERPEN WAAR JE MEER OVER WIL WETEN



De Kringwinkel Zuiderkempen vzw. - Milieu en Werk vzw.  
maatschappelijke zetel: Noordstraat 25/1, 2220 Heist-op-den-Berg



## BESTEVRIENDEN

Met dit interactief document kunnen we niet alleen terug op 2016. We geven ook een overzicht van de realisaties van de eerste helft van 2017.

Om meer en betere begeleiding op de werkvloer te kunnen bieden, kozen we ervoor om de groep werkleiders uit te breiden. Dit heeft uiteraard tot gevolg dat de loonmassa is gestegen.

Door die hogere loonkosten, maar ook door een aantal tegenvallers en lagere inkomsten van subsidies, eindigen we het boekjaar 2016 met een verlies van 44.000 euro.

Ondanks dat verlies, staan we voor 100 % achter onze keuze om de ploeg werkbegeleiders uit te breiden. We blijven er rotsvast van overtuigd dat we hier op termijn de vruchten van zullen plukken.

De conclusie die we uit dat resultaat trekken is opnieuw dat we met dezelfde mensen een beter resultaat zullen moeten halen. Onder andere door goede begeleiding op de

werkvloer en door efficiënter en slimmer te werken.

Alvast een welgemeende dank aan iedereen die van ver of dichtbij een steentje bijdroeg aan de verwezenlijkingen die we hier kunnen presenteren. We mogen verheugd vaststellen dat 2016 op operationeel vlak een heel sterk jaar was.

Talent werkt!

Kris Ooms, algemeen directeur

## TWERKSTELLING

Sociale tewerkstelling vormt dé bestaansreden van De Kringwinkel Zuiderkempen. Alle activiteiten worden ontwikkeld om die tewerkstelling te realiseren.

Onze organisatie stelt mensen te werk in allerlei statuten. Dit zorgt voor een grote diversiteit, onder andere in mogelijkheden, nationaliteiten en achtergrond.



## TRASHDESIGN.BE

TrashDesign.be staat voor nieuwe, unieke producten gemaakt door unieke mensen met materialen die van de afvalberg gered werden.

Met de naamsverandering van Moobius naar TrashDesign.be willen we ons sterker profileren. We bieden niet enkel producten aan in de verschillende Kringwinkels maar werken daarnaast zoveel mogelijk op maat van klanten en opdrachtgevers.

De TrashDesign.be ateliers maken deel uit van de arbeidszorgateliers van De Kringwinkel Zuiderkempen. Zinvol werk, werkervaring en opleiding aanbieden staan centraal in de arbeidszorgwerking.

## AUTOMATISERING TEXTIELVERWERKING



In het centraal textielmagazijn in Geel wordt op termijn alle ingezameld textiel verwerkt.

Om deze verwerking efficiënter te laten verlopen, maar ook om extra job kansen te creëren werd een 'lopende band' geïnstalleerd. De investeringen in deze geautomatiseerde textiellijn werd mee mogelijk gemaakt dankzij de financiële steun van de provincie Antwerpen.

## MISSIE

*'De Kringwinkel Zuiderkempen wenst dingen een lang en gelukkig leven.*

*Daarom zamelen wij zo veel mogelijk herbruikbare dingen in. In onze Kringwinkels kan je voor een lage prijs mooie en leuke dingen kopen voor je dagelijks leven. Iedereen moet bij ons graag komen winkelen.*

*De Kringwinkel Zuiderkempen wenst mensen een lang en gelukkig leven.*

*Daarom bieden wij een job aan mensen met weinig kans op de arbeidsmarkt: een job, een inkomen, een zinvolle dagactiviteit, een plaats in de samenleving.*

*De Kringwinkel Zuiderkempen wenst het leefmilieu een lang en gelukkig leven.*

*Daarom helpen we mensen om op een milieubewuste en energiezuinige manier te leven. Wij proberen ook zelf een milieuvriendelijke organisatie te zijn.*

*De Kringwinkel Zuiderkempen wenst zichzelf een lang en gelukkig leven.*

*Daarom willen wij een succesvolle, professionele onderneming zijn, een onderneming met een geweten. Wij willen alle burgers uit ons werkgebied zo goed mogelijk van dienst zijn. Hun gemeentebesturen en OCMW's zijn dan ook onze partners.'*

WIE  
KRINGT  
DIE  
WINT

## DE KILOMEET



De Kringwinkel Zuiderkempen heeft nood aan een extra verkoopmogelijkheden om meer goederen een kans te geven om toch nog verkocht te geraken.

Zo vergroten we het hergebruik van goederen en verkleinen we de afvalberg. In de Kilomeet worden goederen, waarvoor we geen afnemers vonden in onze Kringwinkels, per kilo en per meter verkocht.

## FINANCIEELRESULTAAT

De Kringwinkel Zuiderkempen en Milieu en Werk sloten 2016 af met een geconsolideerd financieel resultaat van -44.000 euro.

De cijfers werden goedgekeurd door onze commissaris en werden bekrachtigd door de leden van de Algemene Ledenvergadering van 16 mei 2017.

## WINKELVERKOOP

Geen hergebruik zonder winkelverkoop. We kregen meer dan 314.000 betalende klanten over de vloer die samen voor net iets meer dan 3.000.000 euro herbruikbare goederen kochten.

Huisraad en textiel zijn hierbij de koplopers.

## DESPEELGOEDKOFFER

In onze TrashDesign.be ateliers vervaardigen we stevige houten koffers. Deze worden door vzw. De Biehal gevuld met duurzaam, tweedehands speelgoed om te verhuren aan praktijken met een wachtzaal, bijvoorbeeld dokterspraktijken.

Dit project wordt ondersteund door de provincie Antwerpen.



## DURZAAMHEIDSRAPPORT

Vorig jaar konden we voor het eerst een duurzaamheidsrapportering voorleggen voor De Kringwinkel Zuiderkempen.

Dit jaar kunnen we dus voor het eerst de cijfers gaan vergelijken.



## INDESOEP

Het sociaal voedselproject 'In De Soep' doet ondertussen veel meer dan soep leveren aan scholen. Ze verzorgen catering bij evenementen en ze organiseren pop up verkoop in hun site in Westerlo en in onze grote Kringwinkels.

## SOCIALEKRUIDENIER

De sociale kruidenier is een project in samenwerking met het OCMW van Heist-op-den-Berg. Een groep enthousiaste vrijwilligers zorgt voor de bedeling van voedsel tegen voordelige prijzen aan mensen die het financieel moeilijk hebben en doorverwezen werden door de OCMW's.

## 1 JAAR KRINGKRUIDENIER



Na 1 jaar werking werd De Kringkruidenier grondig geëvalueerd. Hieruit blijkt dat, om rendabel te zijn zonder subsidies, het concept moet hertekend worden.

In tegenstelling tot de sociale kruidenier staat deze winkel open voor iedereen. Mensen die doorverwezen werden, de sociale klanten, genieten van korting op de prijs die de solidaire klanten betalen. Dit project gebeurt in onderaanneming van OCMW Herentals.

## STRIJKPUNT 'T GERIEF



De Kringwinkel Geel is onderaan ook een strijkpunt voor dienstencentrum 't Gerief uit Herentals. Klanten uit het Geelse kunnen hun strijkmanden brengen en ophalen in De Kringwin-

kel. Bovendien worden retouche opdrachten vanuit de andere strijkpunten meegenomen naar de Retoucheshop in Geel.

## DE RETOUCHESHOP



Dankzij de steun van de provincie Antwerpen konden we in Geel een retoucheshop openen. Hierdoor kunnen we enerzijds onze klanten een extra service aanbieden.

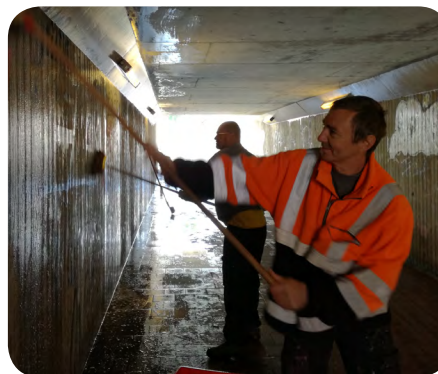
Anderzijds zorgt de retoucheshop ervoor dat we bijkomende opleidingsmogelijkheden en werkervaring creëren voor onze medewerkers van de arbeidszorgateliers.

## ENERGIESNOEIERS

De energiesnoeiers voerden vorig jaar 414 basis en 126 opvolgscans uit.

Verder rondden ze 54 SDIP (sociaal dakisolatie project) dossiers af en zijn er samenwerkingsverbanden rond de projecten 'Goed Plan' en 'verwarmen is niet gelijk aan verarmen'.

## KLUS-ENVERHUISDIENST



Onze klus- en verhuisdienst werkt in opdracht van de aangesloten OCMW's.

Na intensieve besprekingen met de betrokken besturen kwamen we in 2016 tot een hertekening van het bedrijfsmodel waarbij de financiering volgens het klaverbladprincipe realiteit wordt en bovendien de kostprijs voor de eindgebruiker gevoelig daalt. Ook op het vlak van de doelgroepen werden enkele wijzigingen aangebracht.



Deze wijzigingen hadden tot gevolg dat een aantal gemeentes terug intekenden om vanaf 2017, wanneer het nieuwe financieringsmodel van start gaat, van onze diensten gebruik te maken.

## HERGEBRUIKCIJFERS



Bijna 50 % van de meer dan 3,3 miljoen kg. ingezamelde goederen vond de weg naar onze winkelklanten en wordt dus rechtsreeks herbruikt.

Daarnaast ging 23 % naar de recyclage en was 10 % restafval.